

& milk  
Citiz



Important safeguards/ Wichtige Sicherheitshinweise .....	03
Overview/ Überblick .....	05
Power Save Mode/ Energiesparmodus .....	05
Troubleshooting/ Fehlerbeseitigung .....	06
First use or after a long period of non-use/ Vor Erstgebrauch oder nach längerem Nichtgebrauch .....	07
Daily: before first coffee/ Täglich: vor dem ersten Kaffee .....	08
Coffee preparation/ Kaffe Zubereitung .....	08
Preheat coffee cup/ Vorwärmen der Kaffeetasse .....	09
Milk preparation/ Milchzubereitung .....	09
Recipe ideas/ Zubereitungsvorschläge .....	11
Adjusting volume level/ Einstellen der Füllhöhe .....	12
Cleaning milk frother/ Reinigung des Milchaufschäumers .....	12
Resetting adjusted volume level to factory settings/ Rücksetzen der Füllhöhe auf Werkseinstellung .....	13
Cleaning appliance/ Reinigung des Geräts .....	13
Descaling/ Entkalken .....	14
Rinsing/ Durchspülen .....	16
Emptying system: Before a long period of non-use, for frost protection and before repair/ Entleeren des Systems: Vor längerem Nichtgebrauch oder zum Frostschutz und vor einer Reparatur .....	16
Daily: After last coffee/ Täglich: Nach dem letzten Kaffee .....	18
Specifications/ Technische Daten .....	18
Optional accessory/ Optionales Zubehör .....	18



These instructions are part of the appliance. Read all instructions and all safety instructions before operating the appliance.

Die Gebrauchsanweisung ist Teil des Geräts. Lesen Sie alle Anweisungen und alle Sicherheitsanweisungen vor dem Gebrauch der Maschine.

## IMPORTANT SAFEGUARDS



Please read and follow the instructions in full to avoid possible harm and damage.

### Avoid risks of fatal electric shock and fire

- If the cable is damaged, do not operate the appliance. Return appliance to the manufacturer's service *Nespresso Club* or similarly qualified persons for repair.
- Only plug the appliance into suitable, earthed mains connections. Make sure that the voltage of the power source is the same as that specified on the rating plate. The use of an incorrect connection voids warranty.
- If an extension lead is required, use only an earthed cable with a conductor cross-section of at least 1.5 mm<sup>2</sup>.
- Do not pull the cable over sharp edges. Clamp it or allow it to hang down. Keep the cable away from heat and damp.
- To avoid hazardous damage, never place the appliance on or beside hot surfaces such as radiators, cooking rings, gas burners, open flames, or similar. Always place it on a stable and even surface.
- Disconnect the appliance from the mains when not in use for a long period.
- Disconnect by pulling out the plug and not pulling the cable itself or the cable may be damaged. Never touch the cable with wet hands.
- Never immerse the appliance or part of it into water. Never put the appliance or part of it into a dishwasher. Electricity and water together is dangerous and can lead to deadly electrical shocks.
- Do not open the appliance. Hazardous voltage inside!
- Do not put anything into openings. Doing so may cause fire or electrical shock!
- Only use the milk frother with the connector provided. Make sure the underside of the milk frother is dry before connecting it to the connector.

### Avoid possible harm when operating the appliance

- The appliance is intended to prepare beverages according to these instructions. It is for use in private households and indoor use only. Do not use the appliance for other than intended use.
- Do not use the appliance if it is damaged or not operating perfectly. Immediately remove the plug from the power socket. Return the appliance to *Nespresso Club* for examination, repair or adjustment. A damaged appliance can cause electrical shocks, burns and fire.
- The appliance is not intended for use by persons (including children) with reduced physical, sensory or mental capabilities, or lack of experience and knowledge, unless they have been given supervision or instruction concerning use of the appliance by a person responsible for their safety. Children should be supervised to ensure that they do not play with the appliance.
- Always close the lever and never lift it during operation. Scalding may occur. Do not put fingers into the capsule compartment or the capsule shaft. Danger of injury!

- Never use a damaged or deformed capsule. Water could flow around the capsule when not perforated by the blades and damage appliance.
- Do not use the appliance without drip tray and drip grid.
- To avoid burns, only use the milk frother with the lid. Otherwise, hot milk may spatter.
- This machine operates with the *Nespresso* capsules only, available exclusively from the *Nespresso Club*.

### SAVE THESE INSTRUCTIONS.

Pass them on to any subsequent user.



### Warranty and Liability

Koenig *Nespresso* machines are guaranteed for two years (parts and labour). To claim under this guarantee you will require your store receipt showing the date of purchase. Guarantee claims cannot be accepted if the machine has not been descaled, or has been incorrectly descaled (infrequently, use of inappropriate products).

**KÖENIG**

DKB Household Switzerland AG, Eggbühlstrasse 28, Postfach, CH-8052 Zürich

[www.koenigworld.com](http://www.koenigworld.com)

SERVICE-CENTER: Grindelstrasse 3-5, CH-8303 Bassersdorf, Switzerland

Tel: +41 43 266 16 00, Fax: +41 43 266 16 10, [servicecenter@dkbrands.com](mailto:servicecenter@dkbrands.com)



### Disposal and Environmental Protection

- Your appliance contains valuable materials that can be recovered or recycled. Separation of the remaining waste materials into different types facilitates the recycling of valuable raw materials. Leave the appliance at a collection point. You can obtain information on disposal from your local authorities.
- The appliance and the packaging are made of new materials, that are recyclable.

## WICHTIGE SICHERHEITSVORKEHRUNGEN



**Lesen und befolgen Sie alle Anweisungen vollständig, um mögliche Verletzungen und Schäden zu vermeiden.**

4

### Vermeiden von Stromschlag und Brand

- Nehmen Sie das Gerät nicht in Betrieb, wenn das Kabel beschädigt ist. Bitte wenden Sie sich in diesem Fall an den *Nespresso* Club oder an eine qualifizierte Fachwerkstatt.
- Verbinden Sie das Gerät nur mit einem geeigneten, geerdeten Netzanschluss. Die auf dem Typenschild angegebene Spannung muss mit der Netzspannung übereinstimmen. Die Verwendung eines falschen Anschlusses hat die Aufhebung der Garantie zur Folge.
- Wenn ein Verlängerungskabel notwendig ist, darf nur ein Kabel mit Schutzleiter mit einem Leiterquerschnitt von mindestens 1,5 mm<sup>2</sup> verwendet werden.
- Ziehen Sie das Kabel nicht über scharfe Kanten. Befestigen Sie es oder lassen Sie es herunterhängen. Halten Sie das Kabel von Hitze und Feuchtigkeit entfernt.
- Stellen Sie das Gerät niemals auf oder in die Nähe von heißen Oberflächen, z. B. Heizungen, Kochplatten, Gasbrenner, offene Flammen und Ähnliches. Stellen Sie es immer auf eine stabile und ebene Fläche.
- Ziehen Sie den Netzstecker des Geräts, wenn Sie es für längere Zeit nicht verwenden.
- Ziehen Sie den Stecker nur aus der Steckdose, indem Sie den Stecker anfassen, niemals am Kabel ziehen, dadurch könnte es beschädigt werden. Das Kabel niemals mit nassen Händen berühren.
- Tauchen Sie das Gerät oder Teile davon nicht in Wasser. Stellen Sie das Gerät oder Teile davon niemals in die Spülmaschine. Die Verbindung von Elektrizität und Wasser ist gefährlich und kann zu tödlichen Stromschlägen führen.
- Öffnen Sie das Gerät nicht. Die im Inneren vorhandene Spannung ist gefährlich!
- Stecken Sie nichts in die Öffnungen. Dies könnte Feuer verursachen oder zu Stromschlag führen!
- Verwenden Sie den Milchaufschäumer nur auf dem vorhandenen Anschluss. Vergewissern Sie sich, dass die Unterseite des Milchaufschäumers vor dem Aufsetzen auf den Anschluss trocken ist.

### Vermeiden Sie mögliche Verletzungen beim Gebrauch des Geräts.

- Das Gerät ist für die Herstellung von Getränken gemäß dieser Gebrauchsanweisung bestimmt. Es ist nur für den Gebrauch in privaten Haushalten und nur in geschlossenen Räumen bestimmt. Benutzen Sie das Gerät ausschließlich für den dafür vorgesehenen Verwendungszweck.
- Nehmen Sie das Gerät nicht in Betrieb, wenn es beschädigt ist oder nicht ordnungsgemäß funktioniert. Ziehen Sie sofort den Stecker aus der Steckdose. Senden Sie das Gerät zwecks Prüfung, Reparatur oder Einstellung an den *Nespresso* Club. Ein beschädigtes Gerät kann zu Stromschlag, Verbrennungen und Brand führen.
- Dieses Gerät ist nicht dafür bestimmt, durch Personen (einschließlich Kinder) mit eingeschränkten physischen, sensorischen oder geistigen Fähigkeiten oder mangels Erfahrung und/oder mangels Wissen benutzt zu werden, es sei denn, sie werden durch eine für ihre Sicherheit zuständige Person beaufsichtigt oder erhielten von ihr Anweisungen, wie das Gerät zu benutzen ist. Kinder sollten beaufsichtigt werden, um sicherzustellen, dass sie nicht mit dem Gerät spielen.

- Schließen Sie immer den Hebel und öffnen Sie diesen niemals, wenn das Gerät in Betrieb ist. Dies könnte zu Verbrühungen führen. Stecken Sie keine Finger in das Kapselfach oder den Kapselhalter. Verletzungsgefahr!
- Verwenden Sie niemals eine beschädigte oder deformierte Kapsel. Wenn die Kapsel nicht von den Klängen perforiert wird, könnte Wasser um die Kapsel herum laufen und das Gerät beschädigen.
- Verwenden Sie das Gerät nicht ohne Abtropfschale und Tropfgitter.
- Verwenden Sie den Milchaufschäumer nur mit dem Deckel, um Verbrennungen zu vermeiden. Es könnte sonst heiße Milch herausspritzen.
- Diese Maschine funktioniert ausschließlich mit den Original-Kapseln, die beim Club *Nespresso* erhältlich sind.

### BEWAHREN SIE DIESE GEBRAUCHSANWEISUNG AUF.

**Händigen Sie diese jedem nachfolgenden Benutzer aus.**



### Garantie und Haftung

Koenig *Nespresso*-Maschinen haben eine Garantie von zwei Jahren (Teile und Arbeit). Bei Inanspruchnahme der Garantie muss der Kassenbeleg des Geschäfts mit dem Kaufdatum vorgelegt werden. Es werden keine Garantieansprüche akzeptiert, wenn die Maschine nicht oder nicht ordnungsgemäss entkalkt wurde (zu selten, Verwendung nicht geeigneter Produkte).

**KÖENIG**

DKB Household Switzerland AG, Eggbühlstrasse 28, Postfach, CH- 8052 Zürich

[www.koenigworld.com](http://www.koenigworld.com)

SERVICE-CENTER: Grindelstrasse 3-5, CH-8303 Bassersdorf, Switzerland

Tel: +41 43 266 16 00, Fax: +41 43 266 16 10, [servicecenter@dkbrands.com](mailto:servicecenter@dkbrands.com)



### Entsorgung und Umweltschutz

- Gerät enthält wertvolle Materialien, die wiederverwertet werden können. Die Trennung der restlichen Abfallmaterialien in verschiedene Sorten erleichtert das Recycling von wertvollem Rohmaterial. Bringen Sie das Gerät zu einer Sammelstelle. Sie können von Ihrer örtlichen Behörde Informationen über die Entsorgung erhalten.
- Gerät und Verpackung wurden aus neuen, wiederverwertbaren Materialien hergestellt.

## OVERVIEW/ ÜBERBLICK



## POWER SAVE MODE/ ENERGIESPARMODUS

This machine is equipped with a Power save mode which enables you to save energy.

Dieses Gerät ist mit einem Energiesparmodus ausgestattet, mit dem Sie Strom sparen können.

Power save activates after 30 min. of non-use.

In Power save buttons blink alternately every 2 sec.

Dieser Modus wird automatisch aktiviert, wenn das Gerät für länger als 30 Minuten nicht verwendet wird.

Im Energiesparmodus blinken die Energiesparanzeigen abwechselnd alle 2 Sek.

### TO EXIT VERLASSEN



To exit Power save mode **press** any button.

Um den Energiesparmodus zu verlassen, **drücken** Sie eine beliebige Taste.

### TO DEACTIVATE OR REACTIVATE THE POWER SAVE MODE AKTIVIEREN ODER DEAKTIVIEREN DES ENERGIESPARMODUS



1 **Switch off, press and hold** both buttons, then restart.

**Ausschalten**, beide Tasten **herunterdrücken und gedrückt** halten und neu starten.



2 Buttons blink alternately.

5x: Power save ON

3x: Power save OFF

Die Schalter blinken abwechselnd.

5x: Energiesparen EIN

3x: Energiesparen AUS

No light indicator.	→ <b>Check</b> the mains, plug, voltage, and fuse. In case of problems, <b>call</b> the <i>Nespresso</i> Club.
No coffee, no water.	→ Water tank is empty. <b>Fill</b> water tank. → <b>Descale</b> if necessary; see Descaling section.
Coffee comes out very slowly.	→ Flow speed depends on the coffee variety. → <b>Descale</b> if necessary; see Descaling section.
Coffee is not hot enough.	→ <b>Preheat</b> cup. → <b>Descale</b> if necessary.
Capsule area is leaking (water in capsule container).	→ <b>Position</b> capsule correctly. If leakages occur, <b>call</b> the <i>Nespresso</i> Club.
Irregular blinking.	→ <b>Send</b> appliance to repair or call the <i>Nespresso</i> Club.
No coffee, just water runs out (despite inserted capsule).	→ In case of problems, call the <i>Nespresso</i> Club.

Die Kontrollleuchten leuchten nicht.	→ Stromversorgung, Stecker, Spannung und Sicherungen <b>prüfen</b> . Wenden Sie sich bei Problemen an den <i>Nespresso</i> Club.
Kein Kaffee, kein Wasser.	→ Der Wasserbehälter ist leer. Den Wasserbehälter <b>füllen</b> . → Falls notwendig <b>entkalken</b> ; siehe Abschnitt Entkalken.
Der Kaffee läuft sehr langsam heraus.	→ Die Durchlaufgeschwindigkeit ist abhängig von der Kaffeesorte. → Falls notwendig <b>entkalken</b> ; siehe Abschnitt Entkalken.
Der Kaffee ist nicht heiß genug.	→ Tasse <b>vorwärmen</b> . → Falls notwendig <b>entkalken</b> .
Der Kapselbereich ist undicht (Wasser im Kapselbehälter).	→ <b>Lage</b> der Kapsel korrigieren. Bei anhaltender Undichtigkeit wenden Sie sich an den <i>Nespresso</i> Club.
Unregelmäßiges Intervallblinker.	→ <b>Senden</b> Sie das Gerät zur Reparatur oder wenden Sie sich an den <i>Nespresso</i> Club.
Es läuft kein Kaffee sondern nur Wasser heraus (trotz eingesetzter Kapsel).	→ Bei Problemen wenden Sie sich bitte an den <i>Nespresso</i> Club.

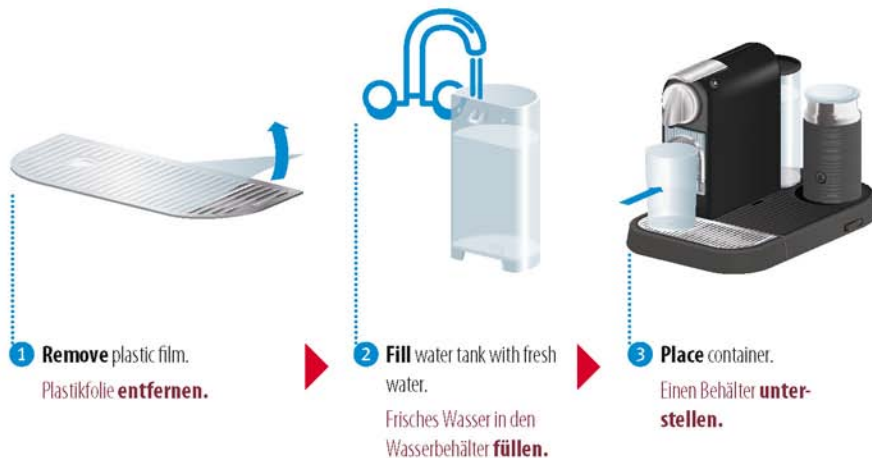
## FIRST USE OR AFTER A LONG PERIOD OF NON-USE/ VOR ERSTGEBRAUCH ODER NACH LÄNGEREM NICHTGEBRAUCH

### NOTICE

Place the coffee maker on a surface which is resistant to water, coffee or other fluids.  
Immediately drain drops that are left on the side or below the coffee maker.

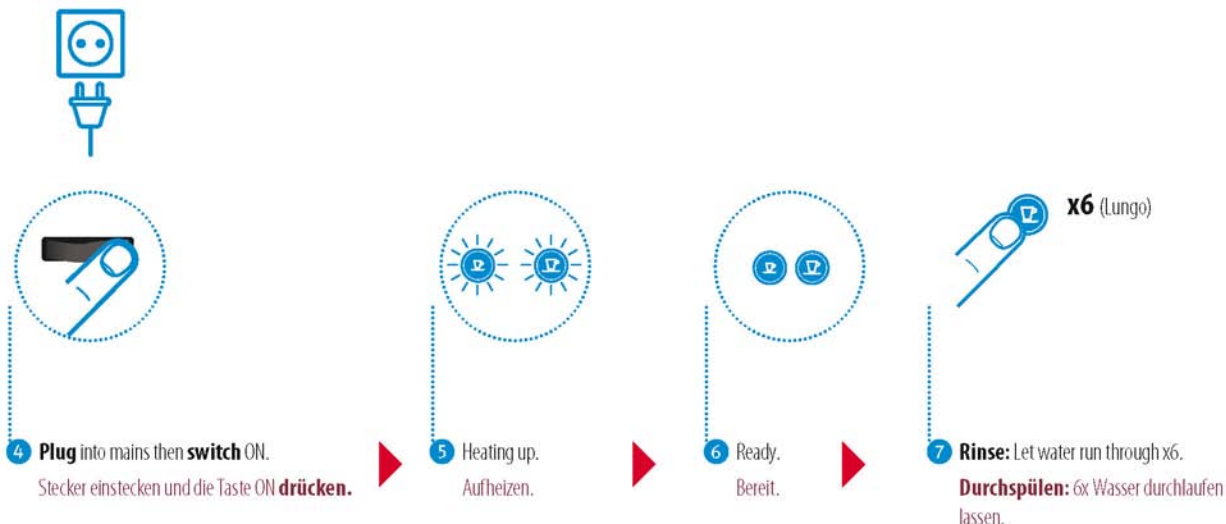
### HINWEIS

Stellen Sie die Kaffeemaschine auf eine Oberfläche, die durch Wasser, Kaffee oder sonstige Flüssigkeiten keinen Schaden nimmt.  
Wischen Sie sofort alle Flüssigkeitsspuren ab, die an oder unter der Kaffeemaschine auftreten können.



7

## FIRST USE OR AFTER A LONG PERIOD OF NON-USE/ VOR ERSTGEBRAUCH ODER NACH LÄNGEREM NICHTGEBRAUCH



**DAILY: BEFORE 1ST COFFEE/  
TÄGLICH: VOR DEM ERSTEN KAFFEE**

8



- 1 Fill** water tank with fresh water.  
Frisches Wasser in den Wasserbehälter **füllen**.



- 2 Switch ON.**  
Taste ON **drücken**.



- 3 Heating up.**  
Aufheizen.



- 4 Ready.**  
Bereit.

**COFFEE PREPARATION/  
KAFFEEZUBEREITUNG**

**NOTICE** Damage possible! Never use deformed capsules.

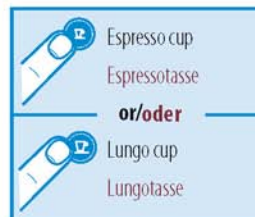
**HINWEIS** Gefahr der Beschädigung! Verwenden Sie niemals deformierte Kapseln.



- 5 Place** cup.  
Tasse **unterstellen**.



- 6 Insert** capsule.  
**Close.**  
Kapsel **einlegen**.  
**Schließen**.



- 7 Press** Espresso or  
Lungo button.  
Espresso- oder Lungo-  
taste **drücken**.

## PREHEAT COFFEE CUP/ VORWÄRMEN DER KAFFEETASSE

**TIP** Preheated coffee cup guarantees your coffee outstays warm.

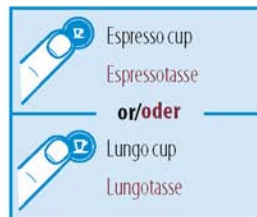
**TIPP** Mit einer vorgewärmten Kaffeetasse bleibt Ihr Kaffee länger warm.



- 1 Place cup.**  
Tasse **unterstellen.**



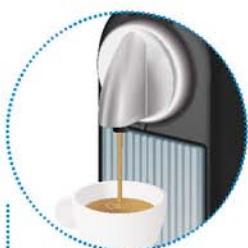
- 2 Open and close lever** to eject used capsule.  
**Öffnen und schließen** Sie den Hebel, um die gebrauchte Kapsel auszuwerfen.



- 3 Press any button** and let water run through.  
**Drücken** Sie einen beliebigen Knopf und lassen Sie Wasser durchlaufen.



- 4 Empty cup.**  
Tasse **leeren.**



- 8 Flow speed depends on coffee variety.**  
Die Durchlaufgeschwindigkeit ist abhängig von der Kaffeesorte.



- 9 Eject capsule** (Drops into capsule container).  
Kapsel **auswerfen** (fällt in den Kapselbehälter).

## MILK PREPARATION/ MILCHZUBEREITUNG

**⚠ WARNING** Risk of electrical shock and fire! Make sure the under side of the milk frother is dry.

**⚠ WARNUNG** Stromschlag- und Brandgefahr! Vergewissern Sie sich, dass die Unterseite des Milchaufschäumers trocken ist.

10



## MILK PREPARATION/ MILCHZUBEREITUNG

**⚠ CAUTION** Spattered milk may cause burns. Only use milk frother with lid.

**⚠ ACHTUNG** Milchspritzer können zu Verbrennungen führen. Verwenden Sie den Milchaufschäumer nur mit Deckel.

### Milk frother's maximum level indicated:

**max.** ☉ Milk froth 2 Nespresso cappuccino cups  
1 Nespresso recipe glass

**max.** ☉ Hot milk 2 Nespresso recipe glasses

### Angaben über die max. Füllhöhe des Milchaufschäumers:

**max.** ☉ Milchschaum 2 Nespresso Cappuccinotassen  
1 Nespresso Rezeptglas

**max.** ☉ Heiße Milch 2 Nespresso Rezeptgläser



**4** Press button to start. Lamp lights up. Milk frother stops automatically.

Zum Starten Taste **drücken**. Die Kontrollleuchte leuchtet auf. Der Milchaufschäumer hält automatisch an.

☉ For hot preparation, **briefly press** button to start. Takes approx. 70–80 s.

☉ Für heiße Zubereitungen die Starttaste **kurz drücken**. Zeitaufwand ca. 70–80 Sekunden.

☉ For cold milk froth, **keep button pressed** for approx. 2 seconds. Takes approx. 60 s.

☉ Für kalten Milchschaum die Taste ca. 2 Sekunden **gedrückt halten**. Zeitaufwand ca. 60 Sekunden.

**TIP** Use cold and newly opened UHT, full-fat or semi-skimmed milk.

**TIPP** Verwenden Sie nur kalte und frisch geöffnete H-Milch, Voll- oder halbentrahmte Milch.

**Cappuccino**  
Cappuccino



Prepare an espresso in a Cappuccino cup and add hot milk froth. Add sugar and sprinkle with cocoa if desired.

**Proportions:**

$\frac{2}{3}$  hot milk froth  
 $\frac{1}{3}$  espresso

- Recommended with Ristretto, Arpeggio or Decaffeinato Intenso.

Espresso in einer Cappuccinotasse zubereiten und heißen Milchschaum hinzufügen. Nach Wunsch Zucker hinzufügen und mit Kakao bestreuen.

**Verhältnis:**

$\frac{2}{3}$  heißer Milchschaum  
 $\frac{1}{3}$  Espresso

- Empfohlene Kaffeesorten: Ristretto, Arpeggio oder Decaffeinato Intenso.

**Caffè Latte**  
Caffè Latte



Prepare a lungo in a tall glass (350 ml) and add hot milk. Add sugar if desired.

**Proportions:**

$\frac{1}{2}$  hot milk  
 $\frac{1}{2}$  lungo

- Recommended with Vivalto or Decaffeinato Lungo.

Einen Lungo in einem hohen Glas (350 ml) zubereiten und heiße Milch zufügen. Nach Wunsch Zucker hinzufügen.

**Verhältnis:**

$\frac{1}{2}$  heiße Milch  
 $\frac{1}{2}$  Lungo

- Empfohlene Kaffeesorten: Vivalto oder Decaffeinato Lungo.

**Latte Macchiato**  
Latte Macchiato



Fill a tall glass with hot milk froth. Prepare an espresso and pour it slowly down the inside of the tall glass (350 ml) to produce a graduation of coffee colour through the milk and a three-layer effect (hot milk at the base, coffee, topped with milk froth).

**Proportions:**

$\frac{2}{3}$  hot milk froth  
 $\frac{1}{3}$  espresso

- Recommended with Ristretto, Arpeggio or Decaffeinato Intenso.

Ein hohes Glas mit heißem Milchschaum füllen. Einen Espresso zubereiten und langsam in ein hohes Glas (350 ml) gießen, um so eine Abstufung der Kaffeefarbe durch die Milch und eine Dreilagewirkung zu erreichen (heiße Milch am Boden, Kaffee, getoppt mit Milchschaum).

**Verhältnis:**

$\frac{2}{3}$  heißer Milchschaum  
 $\frac{1}{3}$  Espresso

- Empfohlene Kaffeesorten: Ristretto, Arpeggio oder Decaffeinato Intenso.

**Iced Cappuccino**  
Geeister Cappuccino



Prepare a lungo in a tall glass (350 ml) and add sugar if desired. Pour this into a tall glass together with four to five crushed ice cubes. Prepare cold milk froth using the milk frother. Carefully add three to four tablespoons of frothed milk to the top of the glass. Sprinkle with cinnamon, nutmeg or cocoa if desired.

**Proportions:**

$\frac{1}{2}$  cold milk froth  
 $\frac{1}{2}$  lungo

- Recommended with Vivalto or Decaffeinato Lungo.

Einen Lungo in einem hohen Glas (350 ml) zubereiten und nach Wunsch Zucker hinzufügen. Zusammen mit vier oder fünf zerstoßenen Eiswürfeln in ein großes Glas gießen. Mit Hilfe des Milchaufschäumers kalten Milchschaum zubereiten. Geben Sie vorsichtig drei oder vier Esslöffel Milchschaum oben auf den Kaffee. Nach Wunsch mit Zimt, Muskat oder Kakao bestreuen.

**Verhältnis:**

$\frac{1}{2}$  kalter Milchschaum  
 $\frac{1}{2}$  Lungo

- Empfohlene Kaffeesorten: Vivalto oder Decaffeinato Lungo.

## ADJUSTING VOLUME LEVEL/ EINSTELLEN DER FÜLLHÖHE

12



- 1 **Insert capsule.  
Close.**

Kapsel **einlegen. Schließen.**



- 2 **Press and hold button.**

Taste **drücken und halten.**



- Release** at desired level.  
Desired level is set.

Bei gewünschter Füllhöhe **loslassen**.  
Die gewünschte Füllhöhe ist eingestellt.

## CLEANING MILK FROTHER/ REINIGUNG DES MILCHAUFSCÄUMERS

**i** **NOTICE** Milk frother is waterproof but NOT dishwasher safe. Clean milk frother after max. 3 consecutive uses.

**i** **HINWEIS** Der Milchaufschäumer ist wasserfest, aber NICHT spülmaschinen tauglich. Nach höchstens dreimaliger Benutzung muss der Milchschaumer gereinigt werden.



- 1 **Remove milk frother from connector and  
dismantle whisk.**

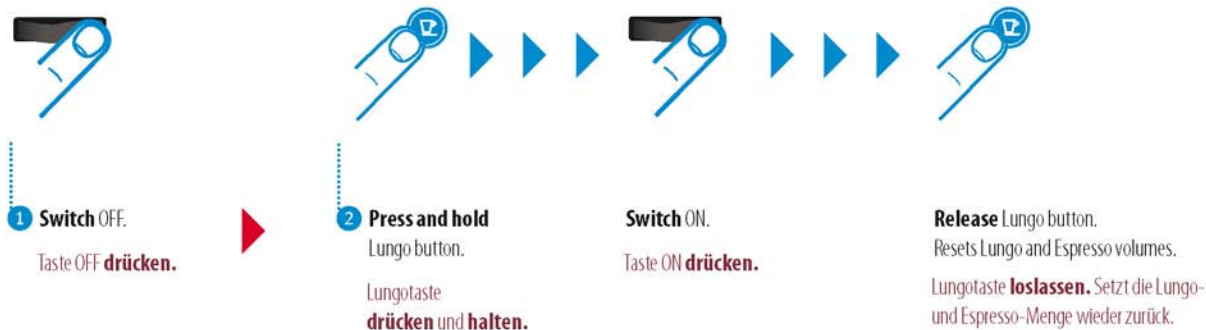
Den Milchaufschäumer vom Anschluss  
**nehmen** und den Quirl **abmontieren**.



- 2 **Remove seal from lid to clean both parts.  
Rinse and clean with a damp cloth.**

Die Dichtung vom Deckel **entfernen**, um beide Teile  
**reinigen** zu können. **Durchspülen** und mit einem  
feuchten Tuch **reinigen**.

## RESETTING ADJUSTED VOLUME LEVEL TO FACTORY SETTINGS/ RÜCKSETZEN DER FÜLLHÖHE AUF WERKSEINSTELLUNG



13

## CLEANING APPLIANCE: WEEKLY OR WHEN NECESSARY/ REINIGUNG DES GERÄTS: WÖCHENTLICH ODER WENN NOTWENDIG

### **WARNING**

Risk of fatal electrical shock and fire.  
Never clean wet or immerse plug, cord or appliance in any fluid.  
Unplug appliance. Let it cool down to avoid burns.

### **NOTICE**

Damage possible!  
Only **use** a damp cloth. Only **use** mild cleaning agent (non-abrasive, no solvent container). **Do not put** any parts in the dishwasher.

### **WARNUNG**

Stromschlag- und Brandgefahr. Stecker, Kabel oder Gerät niemals nass reinigen oder in irgendeine Flüssigkeit tauchen. Ziehen Sie den Gerätestecker heraus. Lassen Sie es abkühlen, um Verbrennungen zu vermeiden.

### **HINWEIS**

Gefahr der Beschädigung! Verwenden **Sie nur** ein feuchtes Tuch. Verwenden **Sie nur** milde Reinigungsmittel (keine Scheuer- oder Lösungsmittel). **Stellen Sie keine** Teile in die Spülmaschine.



**1 Clean appliance with a damp cloth.**

Reinigen Sie das Gerät mit einem feuchten Tuch.

## DESCALING/ ENTKALKEN



### CAUTION

Descaler may be harmful.

Carefully read and follow the safety instructions on the descaler package.



### NOTICE

Damage from vinegar.

Use suitable descalers only.

Descaler can damage casing and contact surface. Immediately clean drops.



### ACHTUNG

Entkalker kann gesundheitsgefährdend sein. Lesen Sie die Anweisungen auf der Entkalker-Verpackung sorgfältig durch und folgen Sie den Sicherheitsanweisungen.



### HINWEIS

Essig kann Schäden verursachen. Verwenden Sie nur geeignete Entkalkungsmittel. Entkalker können das Gehäuse und die Kontaktflächen beschädigen. Tropfen sofort wegwischen.

14

Water hardness:			Descale after:	
Wasserhärte:			Entkalkung nach:	
fH	dH	CaCO <sub>3</sub>	Cups, Tassen (40ml)	
36	20	360 mg/l	300	
18	10	180 mg/l	600	
0	0	0 mg/l	1200	

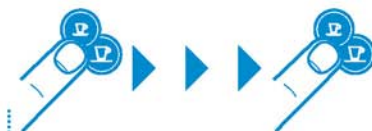
fH French grade  
Französische Skala  
dH German grade  
Deutsche Skala  
CaCO<sub>3</sub> calcium carbonate  
Kalziumkarbonat (Kesselstein)

## DESCALING/ ENTKALKEN



- 5 **Do not lift** lever during descaling process.

Den Hebel während des Entkalkungsvorgangs **nicht öffnen**.



- 6 **Press** both buttons simultaneously for 3 seconds.

Beide Tasten gleichzeitig 3 Sekunden **drücken**.



- 7 Ready to descale.  
Bereit zum Entkalken.



- 8 **Press** any button to start. Just **wait** until water tank is empty.

**Drücken** Sie einen beliebigen Knopf zum Start. **Warten** Sie, bis der Wasserbehälter leer ist.



- 1 **Eject** capsule (Drops into capsule container).

Kapsel **auswerfen** (fällt in den Kapselbehälter).



- 2 **Empty** capsule container and drip tray.

Kapselbehälter und Tropfgitter **leeren**.

0.5l/  
0,5l



- 3 **Fill** water tank with *Nespresso* descaler and 0.5 l water.

Den Wasserbehälter mit *Nespresso* Entkalker und 0,5l Wasser **füllen**.



- 4 **Place** container (min. 1 l).  
Einen Behälter (min. 1 l) **unterstellen**.

15



- 9 **Refill** water tank with descaling solution from container.

**Füllen** Sie den Wasserbehälter mit der Entkalkerlösung aus dem Behälter.



- 10 **Place** container (min. 1 l).  
Einen Behälter (min. 1 l) **unterstellen**.



- 11 **Press** any button to start. Just **wait** until water tank is empty.

**Drücken** Sie einen beliebigen Knopf zum Start. **Warten** Sie, bis der Wasserbehälter leer ist.

**Follow** Rinse section.

**Gehen Sie vor**, wie in Abschnitt Spülen beschrieben.

## RINSING/ SPÜLEN

**⚠ CAUTION** Residual descaler may be harmful. Rinse thoroughly to remove any residue.

**⚠ ACHTUNG** Entkalkerreste können gesundheitsgefährdend sein. Sorgfältig durchspülen, um Reste zu beseitigen.

16



**1 Empty, rinse and fill** water tank with fresh water.

**Leeren, durchspülen** und den Wasserbehälter mit frischem Wasser **füllen**.



**2 Place** container (min. 1 l).

Einen Behälter (min. 1 l) **unterstellen**.

**EMPTYING SYSTEM:** Before a long period of non-use, for frost protection and before repair/

**ENTLEEREN DES SYSTEMS:** Vor längerem Nichtgebrauch oder zum Frostschutz und vor einer Reparatur



**1 Switch OFF.**

Taste OFF **drücken**.



**2 Remove** water tank.

Wasserbehälter **abnehmen**.



**3 Open** lever.

Hebel **öffnen**.



- 3 **Rinse: Press** button. **Wait** until water tank is empty.

**Durchspülen:** Taste **drücken**. **Warten**, bis der Wasserbehälter leer ist.



- 4 **Press** both buttons simultaneously for 3 seconds to exit.

Beide Tasten gleichzeitig 3 Sekunden **drücken**, um den Vorgang zu beenden.



- 4 **Press and hold** espresso button, then **switch on**.

**Die Espressotaste gedrückt halten**, dann das Gerät **einschalten**.



- 5 Buttons blink alternatively.

Die Tasten blinken abwechselnd.



- 6 **Switch OFF** (Appliance blocks for 10 min. A little water may drop).

**Taste OFF drücken** (das Gerät blockiert für 10 Min. Es kann etwas Wasser heraustropfen).



1 **Switch OFF.**

Taste OFF drücken.



2 **Empty and clean** water tank, capsule container and drip tray.

**Leeren und reinigen** Sie den Wasserbehälter, den Kapselbehälter und die Auffangschale.

**SPECIFICATIONS/  
TECHNISCHE DATEN**

	220–240 V, 50/60 Hz, max./Max. 1710 W
	Max./Max. 19 bar
	~ 4.6 kg
	11
	5 °C to/bis 45 °C
	23.7 cm  27.7 cm  37.2 cm

**OPTIONAL ACCESSORY/  
OPTIONALES ZUBEHÖR**



*Nespresso* descaling kit: Art. 3035/CBU-2

*Nespresso* Entkalker-Set: Art. 3035/CBU-2