



NESPRESSO®

  
**KOENIG**



CAPRI

Mode d'emploi  
Istruzione per l'uso



Ne mettez l'appareil en marche qu'après avoir pris connaissance de ce mode d'emploi et des consignes de sécurité!

Leggere le istruzioni (e indicazioni) di sicurezza prima dell'uso!

# 1 Première mise en service et après une période de non-utilisation prolongée Primo utilizzo e dopo un lungo periodo di inattività



Retirer le film  
Rimuovere la lamina



Remplir le réservoir  
Riempire il serbatoio



Placer un récipient  
Piazzare un recipiente



Fiche de secteur +  
appuyer sur ON  
Scheda di settore +  
interruttore  
di accensione ON



Si PRÊT:  
PRONTO  
per l'uso:



Rincer  
Risciacquare

Clignote lentement (1 x par sec):  
préchauffage, écoulement du café, rinçage

Lampeggio lento (1 volta/sec):  
preriscaldamento, caffè, risciacquo

Allumé:  
PRÊT

Acceso:  
PRONTO

Clignote rapidement (2 x par sec):  
vidage du système, détartrage

Lampeggio rapido (2 volt/sec):  
Svuotamento, decalcificazione

Clignote à intervalles irréguliers:  
Appeler le Club NESPRESSO

Lampeggio a intervalli irregolari:  
Contattare il Club NESPRESSO

L'appareil se déconnecte  
automatiquement et est  
bloqué pour 30 minutes

La macchina si spegne  
automaticamente  
e resta bloccata per 30 min

**i**

Ouvrir (1.)  
et tenir (2.)

Aprire (1.)  
e tenere (2.)

Appuyer maintenir  
et appuyer 3 x

premere mantenere  
e premere 3 x

Eteindre  
Spegnere



Fermer  
Chiudere



Avant toute non utilisation prolongée,  
pour la protection antigel et la réparation :  
Prima di lunghi periodi di inutilizzo, per la protezione  
contro le basse temperature, e la riparazione:

Vider le système  
Svuotare il sistema **6**

## 2 Au quotidien : avant le premier café Ogni giorno: prima del primo caffè



**Start**

**Stop**

▶▶ 1 min ▶▶

Faire couler l'eau

Lasciare scorrere l'acqua

Pas d'eau  
Mancanza  
d'acqua



voir:  
vedere:

**8b**

Remplir d'eau fraîche

Riempire con  
acqua fresca

Appuyer ON

Interruttore di  
accensione ON

Chauffe  
Scalda

PRÊT  
PRONTO

Touche ON/OFF • Tasto ON/OFF

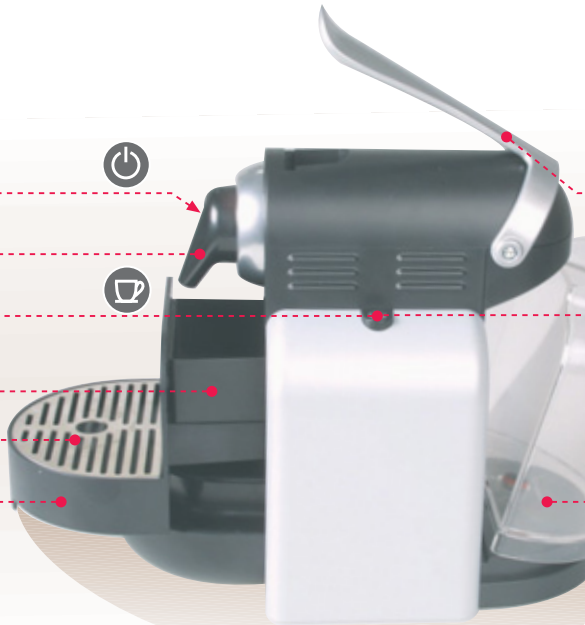
Sortie du café • Erogatore del caffè

Touche café • Tasto caffè

Réservoir pour 12 – 14 capsules\*\*  
Contenitore per 12 – 14 capsule

Grille d'égouttage\*\* • Griglia per lo scarico\*\*

Bac d'égouttage\*\* • Vaschetta raccogliocce\*\*



~~abrasif~~      ~~solvants~~      ~~lave-vaisselle~~  
~~abrasivo~~ contiene dei solventi    ~~lavastoviglie~~

Chiffon humide,  
agent nettoyant doux  
Panno umido,  
detergente leggero



Rincer et vider  
le réservoir  
Sciquare e svuotare  
il serbatoio

Vider réservoir à capsules +  
bac d'égouttage

Svuotare il contenitore  
per capsule + vassoio  
raccogliocce

Eteindre  
Spegner la macchina



Si nécessaire: **Nettoyer** **5**  
Se necessario: **Pulire**

Après le dernier café: **Tous les jours** **4**  
Dopo l'ultimo caffè: **Ogni giorno**

# 3 Espresso Lungo



Start

Stop



Préchauffer la tasse d'espresso: 1 tasse d'eau  
Riscaldare la tazza per espresso: 1 tazza d'acqua

Introdurre la capsula  
Inserire una capsula



Poignée • Maniglia di chiusura



Start



Réservoir d'eau\*\* • Serbatoio d'acqua\*\*



La vitesse du débit dépend de la variété de café

La velocità del flusso dipende dal tipo di caffè

\*\* Pièces de rechange • \*\* Pezzi di ricambio



OK

Ejecter la capsula  
(tombe dans le réservoir à capsules)  
Espulsare la capsula  
(cade nel contenitore per capsule)

Stop





# 7 D tartrage • Decalcificazione



Observer les consignes de s curit  indiqu es sur l'emballage du d tartrant. Le d tartrant peut aggraver la surface de l'appareil. Leggere attentamente le istruzioni di sicurezza relative alla confezione del decalcificante. Il decalcificante potrebbe danneggiare la superficie della macchina

Duret  de l'eau D tartrer apr s

Durezza dell'acqua Decalcificare dopo

fH	dH	
36	20	300
18	10	600
0	0	1200



## Pr paration • Preparazione

a



Ejecter la capsule  
Espellere la capsula



Vider le r servoir   capsules et le bac d' gouttage  
Svuotare il contenitore per capsule + vassoio raccogliogocce



Rincer l'appareil, voir 1  
Avviare il risciacquo della macchina, vedi 1



En cas de fuite voir:  
In caso di fuoriuscita vedi:

8d

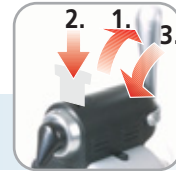
b



Remplir avec du liquide d tartrant et 0,5 litre d'eau  
Aggiungere al liquido anticalcare 0,5 l di acqua



Placer un r cipient  
Piazzare un recipiente



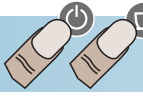
1. Lever la poign e, 2. mettre le filtre, 3. refermer la poign e  
1. Sollevare la maniglia, 2. inserire il filtro, 3. chiudere la maniglia



## D tartrer • Decalcificare

Le vinaigre endommage l'appareil.  
L'aceto danneggia la macchina

c



Appuyer simultan ment pendant 3 secondes  
Premere contemporaneamente per 3 secondi



Start  
Laisser couler le d tartrant 2 x  
Lasciare che il decalcificante circoli 2 volte

Stop



Remplir   nouveau le r servoir avec le d tartrant  
Riempire di nuovo il serbatoio con il decalcificante



## Rincer • Risciacquo

d



Retirer le filtre  
Rimuovere il filtro



Vider, rincer, nettoyer et remplir le r servoir  
Vuotare, sciacquare, e riempire il serbatoio



Rincer l'appareil, voir 1  
Avviare il risciacquo della macchina, vedi 1





# 8 Pannes • Guasti



**Pas de lumière**  
Nessun'indicazione



Vérifier: fiche de secteur, tension de réseau, fusible ou appeler le Club NESPRESSO  
Controllare: scheda di settore, tensione di rete, fusibile o contattare il Club NESPRESSO

a

b

**Pas de café, pas d'eau lors du rinçage**  
Non esce caffè, non esce acqua durante il risciacquo

**1 Réservoir d'eau vide** → Remplir le réservoir  
Serbatoio dell'acqua vuoto → Riempire il serbatoio

**2 Amorcez la pompe**  
comme suit:  
Iniziare la pompa  
come segue:



Maintenez en arrière au maximum  
le levier pendant 3 secondes  
Spingere indietro per 3 secondi



De l'eau vient  
Esce l'acqua



Fermar  
Chiudere



**3 Appareil bloqué** → point 6  
Macchina bloccata → punto 6

**4 Détartrer**, si nécessaire → point 7  
Se necessario, eliminare il calcare → punto 7

c

**Le café n'est pas assez chaud**  
Il caffè non è abbastanza caldo



**Prechauffer les tasses**, si nécessaire, détartrer  
Riscaldare le tazze, se necessario, eliminare il calcare

d

**Zone de la capsule non étanche**  
(eau dans réservoir de capsules)  
Zona di capsula non stagna  
(acqua nel contenitore delle capsule)



**Positionner la capsule correctement.**  
En cas de fuite: appeler le Club NESPRESSO  
Inserire la capsula correttamente.  
In caso di fuoriuscita: contattare il Club NESPRESSO

e



**Clignote à intervalles**  
irréguliers  
Lampeggio a intervalli  
irregolari



Envoyer l'appareil au service de réparation ou  
appeler le Club NESPRESSO  
Inviare la macchina al servizio di riparazioni o  
contattare il Club NESPRESSO



## Spécifications Specificazioni

..... 220 - 240 V, 50 Hz, max. 1260 W

**P** ..... max. 19 bar

**kg** ..... ~ 3 kg

**l** ..... 1 l

**°C** ..... 5°C ... 45°C

**cm** ..... 16.6 cm | 25.2 cm | 29.1 cm



## Accessoires optionnels Accessori opzionali



Kit de détartrage NESPRESSO  
Kit di decalcificazione NESPRESSO



# Consignes de sécurité

Bien conserver le mode d'emploi.

La non-observation de ce mode d'emploi / des consignes de sécurité lors de l'utilisation de l'appareil, peut vous exposer à de sérieux risques.

**SOS**

Cas d'urgence : Retirer immédiatement la fiche de la prise



• L'appareil est conçu pour une utilisation privée (et non commerciale) dans des locaux fermés.

• Retirer la fiche de la prise en cas d'absence prolongée, de vacances, etc.



• La tension du réseau doit correspondre aux données inscrites sur la plaque.

• Brancher uniquement l'appareil à une prise dotée d'une protection à la terre (3 pôles). Toute erreur de branchement annule la garantie.



Ne pas placer l'appareil sur des surfaces chaudes et ne pas l'utiliser à proximité de source de chaleur / de flammes.



Ne pas utiliser l'appareil lorsqu'il ne fonctionne pas correctement ou qu'il présente des dommages. Adressez-vous dans ce cas à notre service consommateurs.



• Toujours fermer la poignée et ne pas l'ouvrir pendant la préparation du café. • Ne pas mettre les doigts dans le compartiment / le conduit de la capsule. Danger de blessure aux doigts. • Ne jamais utiliser l'appareil sans bac ni grille d'égouttage. • Mettre l'appareil et le câble hors de portée des enfants.



Ne pas endommager le câble par des éléments brûlants, des bords coupants, etc. • Ne JAMAIS toucher le câble avec des mains mouillées. • Ne pas retirer la fiche de la prise en tirant sur le câble. • Ne pas utiliser l'appareil lorsque celui-ci est endommagé. Réparation et remplacement du câble uniquement par notre service après-vente afin d'éviter tout danger.



• Ne JAMAIS ouvrir l'appareil, ne rien mettre dans les ouvertures de l'appareil. • Ne procéder qu'aux opérations décrites dans ce mode d'emploi ; toute autre opération relève de la compétence de notre service après-vente.



Ne pas laisser les enfants se servir de l'appareil sans surveillance.



• Avant le nettoyage, retirer la fiche de secteur et laisser refroidir l'appareil. • Ne pas nettoyer l'appareil / le

câble lorsque ceux-ci sont humides et ne pas les plonger dans des liquides.



Détartrage : 7c) Ne pas lever la poignée pendant le détartrage, 7d) Bien rincer le réservoir d'eau et essuyer les résidus de détartrant qui se trouvent éventuellement sur l'appareil.



Elimination : L'emballage est de matériaux recyclables.



Participons à la protection de l'environnement ! Votre appareil contient de nombreux matériaux valorisables ou recyclables. Confiez celui-ci dans un point de collecte ou à défaut dans un centre service agréé pour que son traitement soit effectué.

## GARANTIE

Koenig accorde une garantie de deux ans, pièces et main d'oeuvre, sur les machines Koenig Nespresso. Pour faire intervenir la garantie, il est nécessaire de pouvoir justifier de la date d'achat au moyen de la facture du revendeur. La garantie ne sera pas assurée en cas d'absence ou de mauvais détartrage (fréquence et utilisation de produits inadaptés).



# Istruzioni di sicurezza

Conservare il presente manuale d'istruzioni.

Il NON-Rispettare delle presenti istruzioni e precauzioni di sicurezza può essere dannoso per la macchina.

**SOS**

In caso di emergenza: Staccare immediatamente la spina dalla presa.



• Questa macchina è concepita per un uso domestico (non commerciale) e per un impiego in locali chiusi.

• In caso di inutilizzo per lungo tempo, periodo di vacanza, staccare la spina dalla presa.



• Verificare che la tensione indicata sulla targhetta sia la stessa di quella della rete. • Connettere l'apparecchio solo alle prese messe a terra (a 3 poli). L'uso improprio del collegamento annulla la garanzia.



• Non mettere la macchina su una superficie calda (p.es., piastra elettrica) e non utilizzarla vicino a una fiamma.



Non utilizzare l'apparecchio se non funziona correttamente o se è danneggiato. In questo caso rivolgersi al Servizio Consumatori.



• Tenere sempre la maniglia chiusa, non aprirla mai durante il funzionamento. • Non mettere le dita dentro allo scomparto/contentitore di capsule: pericolo di lesione alle dita. • Non utilizzare la macchina senza il vassoio e la griglia raccogliogocce. • Tenere la macchina/il cavo lontano dalla portata dei bambini.



• Non danneggiare il cavo d'alimentazione con elementi caldi o parti taglienti, ecc. • NON toccare mai il cavo con le mani bagnate. • Non staccare la spina tirando il cavo. • In caso di non funzionamento o danno, non utilizzare la macchina. Per evitare qualsiasi pericolo, portare la macchina a riparare e a sostituire il cavo d'alimentazione solo presso il nostro servizio assistenza.



• Non aprire la macchina e non introdurre alcun corpo estraneo nelle aperture. • Tutte le operazioni che non rientrano nel normale utilizzo, pulizia e cura dell'apparecchio, devono essere effettuate dal nostro servizio assistenza.



I bambini non devono mai utilizzare la macchina senza sorveglianza.



• Prima della pulizia, staccare la spina e lasciare raffreddare la macchina. • Non pulire la macchina e il cavo o bagnandoli o immergendoli in un liquido.



Decalcificare: 7c) Non aprire la maniglia durante la procedura di rimozione del calcare. 7d) Sciacquare il serbatoio dell'acqua e pulire la macchina per evitare che rimangano residui di anticalcare.



L'imballo è in materiale riciclabile.



Partecipiamo alla protezione dell'ambiente ! Il vostro apparecchio è composto da diversi materiali che possono essere riciclati. Lasciatelo in un punto di raccolta o presso un Centro Assistenza Autorizzato.

## GARANZIA

Koenig accorda una garanzia di due anni (pezzi di ricambio e manodopera) sugli apparecchi Koenig Nespresso. Per poter usufruire della garanzia occorre presentare la fattura del rivenditore che comprovi la data d'acquisto. La garanzia non sarà accordata in caso di assenza di tale fattura o di decalcificazione scorretta (frequenza e utilizzo di prodotti inadeguati).

**KOENIG**

DKB household AG, Eggbühlstrasse 28, Postfach, 8052 Zürich, www.koenig-ag.ch